

# Originalbetriebsanleitung

## Frontkraftheber und Frontzapfwelle FPS – JD – 3R – MJ2024

für John Deere Typ 3033R, 3038R, 3045R, 3046R



# Inhaltsverzeichnis

<b>1</b>	<b>Über diese Betriebsanleitung.....</b>	<b>3</b>
<b>2</b>	<b>Sicherheit .....</b>	<b>4</b>
2.1	Bestimmungsgemäße Verwendung .....	4
2.2	Qualifikation des Personals.....	4
2.3	Allgemeine Sicherheitshinweise .....	5
2.4	Spezielle Sicherheitshinweise .....	6
<b>3</b>	<b>Montage .....</b>	<b>7</b>
3.1	Frontkraftheber montieren.....	7
3.2	Montage der Hubarme .....	13
3.3	Hydraulikverlängerungssatz montieren .....	13
3.4	Frontzapfwelle montieren .....	14
3.5	Rahmenunterzug .....	16
3.6	Druckspeicher .....	17
3.7	Heckhydraulikerweiterungssatz.....	17
3.8	Heckhydraulik von Hinten nach Vorne verlegen .....	17
3.9	Schlauchkellenhalter .....	18
<b>4</b>	<b>Bedienung .....</b>	<b>19</b>
4.1	Kuppelträger .....	19
4.2	Anbaugeräte an- und abkuppeln .....	21
4.3	Absenksicherung für Frontaushebung.....	21
<b>5</b>	<b>Instandhaltung .....</b>	<b>22</b>
5.1	Allgemeines .....	22
5.2	Wartung .....	22
5.3	Reparatur.....	22
<b>6</b>	<b>Entsorgung.....</b>	<b>23</b>
<b>7</b>	<b>Gewährleistung .....</b>	<b>23</b>
<b>8</b>	<b>Technische Daten .....</b>	<b>23</b>
<b>9</b>	<b>Abbildungsverzeichnis .....</b>	<b>24</b>
<b>10</b>	<b>EG - Konformitätserklärung .....</b>	<b>I</b>
<b>11</b>	<b>Declaration of Conformity .....</b>	<b>II</b>

### 1 Über diese Betriebsanleitung

Sehr geehrte Kundin! Sehr geehrter Kunde!

Wir bedanken uns bei Ihnen für den Kauf dieses Gerätes und das uns entgegengebrachte Vertrauen.

Vor dem ersten Einsatz dieses Gerätes lesen Sie diese Betriebsanleitung vollständig und gewissenhaft durch.

Bewahren Sie diese Betriebsanleitung griffbereit auf. Sie können dann bei Bedarf wichtige Informationen und Handlungsanweisungen nachlesen.

Aufzählungen sind mit Blickfangpunkten wie folgt gekennzeichnet:

- Text
- Text
- Text . . .

Handlungsanweisungen sind in der Reihenfolge, in der sie auszuführen sind, wie folgt gekennzeichnet:

1. Text
2. Text
3. Text . . .



**Dieses Gerät unterliegt dem technischen Fortschritt. Alle Informationen, Abbildungen und technischen Angaben entsprechen dem neuesten Stand zum Zeitpunkt der Veröffentlichung. Änderungen im Sinne des technischen Fortschritts sind dem Hersteller jederzeit vorbehalten.**

## 2 Sicherheit

In diesem Kapitel sind Vorschriften und Hinweise zusammengefasst, die Sie beachten müssen.

Personen, die die Anbaugeräte montieren, bedienen und instand halten, müssen diese Betriebsanleitung gelesen und verstanden haben.

### 2.1 Bestimmungsgemäße Verwendung

Die Anbaugeräte dürfen nur an einem Traktor, wie auf dem Deckblatt angegeben, montiert werden. Der Frontkraftheber dient zur Aufnahme von kleinen bis mittleren Anbaugeräten wie z.B. Schneeräumschilder, Kehrmaschinen etc. Die Frontzapfwelle verlängert die Zwischenachszapfwelle des Traktors nach vorne. Sie dient zum Antreiben von Kehrmaschinen oder ähnlichen Anbaugeräten die mit Zapfwellen angetrieben werden.



#### **Achtung!**

**Der Frontkraftheber darf nicht über die Traktorhydraulik mit Druck nach unten belastet werden! Bei Anbaugeräten die betriebsmäßig auf dem Boden aufliegen oder rollen ist die Traktorhydraulik auf Schwimmstellung zu schalten! Herstellerempfehlung unbedingt beachten!**



**Der Frontkraftheber ist nicht dazu geeignet Personen anzuheben oder als Arbeitsbühne verwendet zu werden!**

Alle anderen Verwendungen sind ausgeschlossen.

Bei nicht bestimmungsgemäßer Verwendung drohen:

- Gefahren für die Gesundheit des Bedieners oder Dritter
- Beschädigungen am Traktor und an den Anbaugeräten
- Schäden für die Umwelt

### 2.2 Qualifikation des Personals

Die Anbaugeräte dürfen nur von Personen ab 18 Jahre oder eingewiesenen Personen montiert, bedient und instandgehalten werden. Der Bediener muss diese Betriebsanleitung gelesen und verstanden haben.

## 2.3 Allgemeine Sicherheitshinweise

In diesem Abschnitt werden allgemeine Sicherheitshinweise erklärt. Diese Sicherheitshinweise werden in den folgenden Kapiteln verwendet. Zusätzlich zum Sicherheitsaspekt sparen Sie Kosten und Arbeitszeit, wenn Sie diese Sicherheitshinweise beachten.



**Gefahr!**  
**Schwerste Verletzungen des Bedieners oder Dritter treten ein.**  
**Befolgen Sie den Sicherheitshinweis.**



**Achtung!**  
**Leichte Verletzungen des Bedieners oder Dritter können eintreten. Der Traktor, der Frontkraftheber oder die Umwelt können beschädigt werden.**  
**Beachten Sie den Sicherheitshinweis.**



**Hinweis!**  
**Wichtige, hilfreiche Tipps oder Informationen für den Bediener.**  
**Lesen Sie diesen Hinweis. Er erleichtert Ihre Arbeit.**



**Achtung!**  
**Verletzungen können eintreten.**  
**Tragen Sie Arbeitsschutzkleidung.**

## 2.4 Spezielle Sicherheitshinweise

In diesem Abschnitt werden Sicherheitshinweise aufgeführt, die als Aufkleber an den Anbaugeräten angebracht sind.



**Die Betriebsanleitung lesen und die Sicherheitshinweise beachten.**

Best.-Nr.: V0002923



**Verletzungen durch Quetschen!**

**Niemals in den Quetschgefahrenbereich greifen, solange sich dort Teile bewegen können.**

Best.-Nr.: V0002938



**Verletzungen durch austretende Hochdruckflüssigkeit!**

**Beachten Sie den Hinweis in der Betriebsanleitung.**

Best.-Nr.: V0002929



**Vor Wartungs- und Reparaturarbeiten Motor abstellen und Schlüssel abziehen.**

Best.-Nr.: V0002925



**Nicht im Bereich der Antriebswelle aufhalten!**

Best.-Nr.: V0002930



**Nach jedem Einsatz sämtliche Schrauben nachziehen!**

Best.-Nr.: V0002965

### 3 Montage



**Gefahr!**  
Schwerste Verletzungen des Bedieners oder Dritter treten ein.  
Schalten Sie den Traktor aus und ziehen Sie den Zündschlüssel ab, bevor Sie die Geräte montieren oder demontieren.



**Hinweis!**  
Tragen Sie die Fahrgestellnummer des Frontkrafthebers im Abschnitt 5.3 dieser Betriebsanleitung ein.

#### 3.1 Frontkraftheber montieren

Wenn Frontkraftheber und Motorzapfwelle eingebaut werden, bitte zuerst zur separaten Montageanleitung für den Einbau der Motorzapfwelle wechseln.



**Achtung!**  
Öffnen Sie das Motorzapfwellengetriebe nie selbstständig.  
Das Öffnen, des Getriebes, führt zum Verlust der Garantie.  
Bei Störungen, Problemen oder anderen Hinweisen wenden Sie sich bitte an Ihren Verkaufsberater oder direkt an die matev GmbH.

#### Start Frontkraftheber Montage

1. Es ist notwendig die Front- sowie die Seitenteile der Motorhaube vom Schlepper zu entfernen um die Montage zu vereinfachen.
2. Entfernen Sie die Halterung für Frontgewichte vom Rahmen.
3. Bohren Sie die hinteren beiden Bohrungen auf  $\varnothing$  16,5 auf.

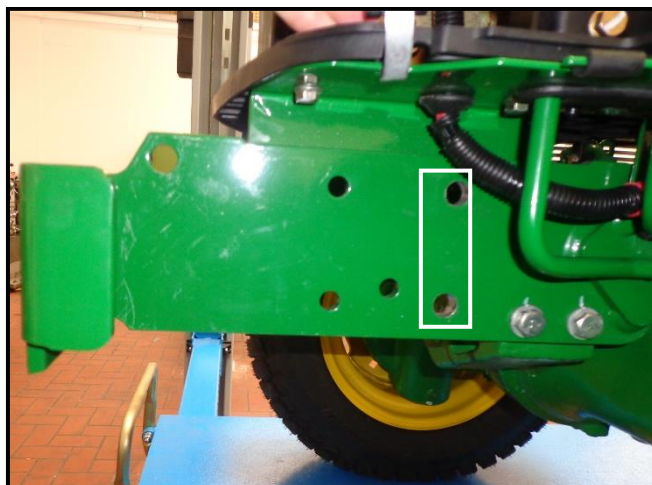


Bild 1: Aufbohren der hinteren Bohrungen

4. Positionieren Sie den Frontkraftheber lagerichtig vor dem Traktor.

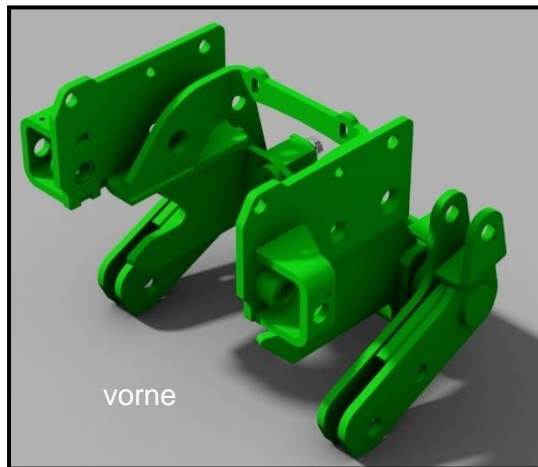


Bild 2: Lage des Frontkrafthebers

5. Schieben Sie den Frontkraftheber von unten über den Traktorrahmen.
6. Verschrauben Sie den Frontkraftheber mit dem Traktorrahmen auf beiden Seiten mit den beiliegenden Schrauben.

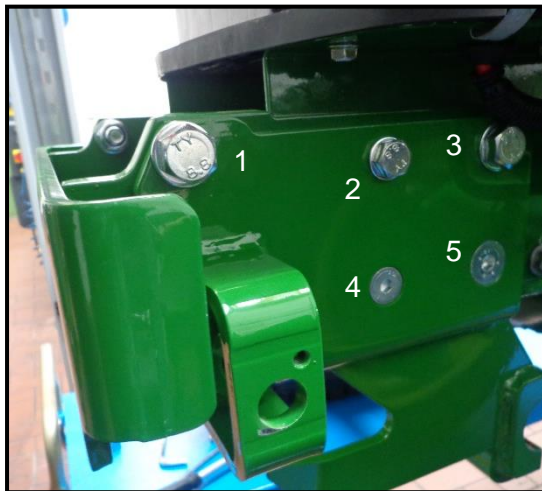


Bild 3: Fronkraftheber mit Rahmen verschraubt

### pro Seite

Pos.1: 1 x Sechskantschraube M16x50  
2 x Scheibe  
1 x Mutter, selbstsichernd

Pos.2: 1 x Sechskantschraube M12x45  
2 x Scheibe  
1 x Mutter, selbstsichernd

Pos.3: 1 x Sechskantschraube M16x50  
2 x Scheibe  
1 x Mutter, selbstsichernd

Pos.4: 1 x Senkkopfschraube M12x40  
1 x Scheibe  
1 x Mutter, selbstsichernd

Pos.5: 1 x Senkkopfschraube M16x50  
1 x Scheibe  
1 x Mutter, selbstsichernd



7. Hängen Sie nun die beiden Zylinder in den Rahmen und die Hubschwinge ein und befestigen Sie ihn mit den beiliegenden Bolzen.

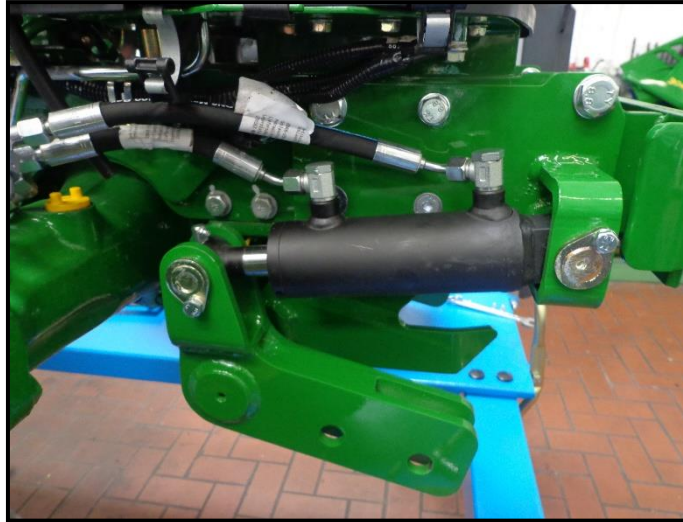


Bild 4: Zylinder im eingebauten Zustand

### Zuordnung der Schläuche

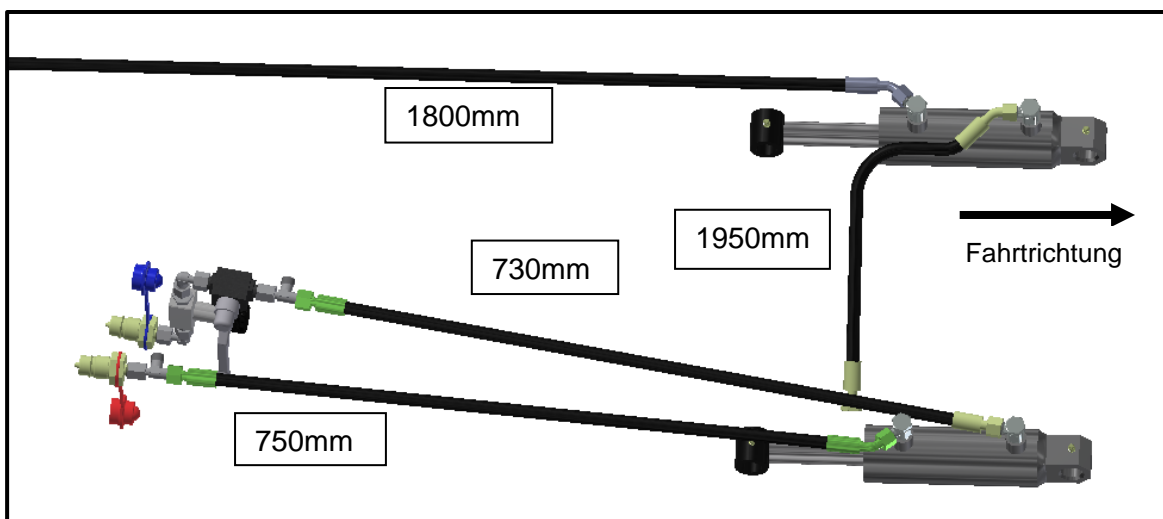


Bild 5: Zuordnung der Schläuche



**Achtung!**  
Schließen Sie die Hydraulikleitungen so an, dass die Leitungen vom Absperrhahn kommend an den Zylinderböden angeschlossen sind.

- Hängen Sie den zweiten Zylinder ein und führen Sie die Schläuche hinter den vorhandenen Hydraulikrohren entlang bis Sie auf der Höhe zwischen Hydraulikpumpe und Anlasser sind. An diesem Punkt ziehen Sie die Schläuche schräg nach oben und hinter dem Motor durch den Schlepper.



Bild 6: Zweiter Zylinder



Bild 7: Schlauchverlauf zweiter Zylinder

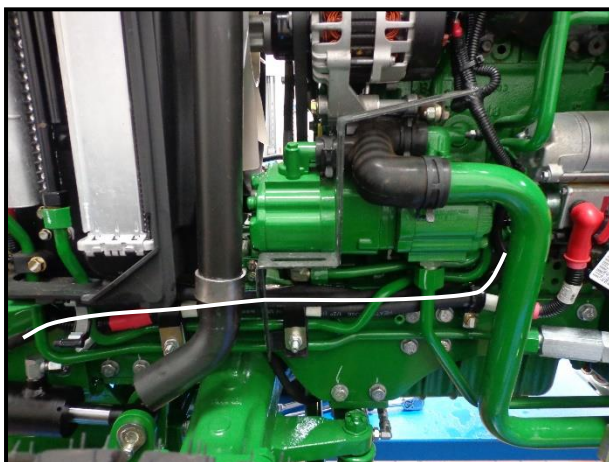


Bild 8: Schlauchführung zur anderen Seite

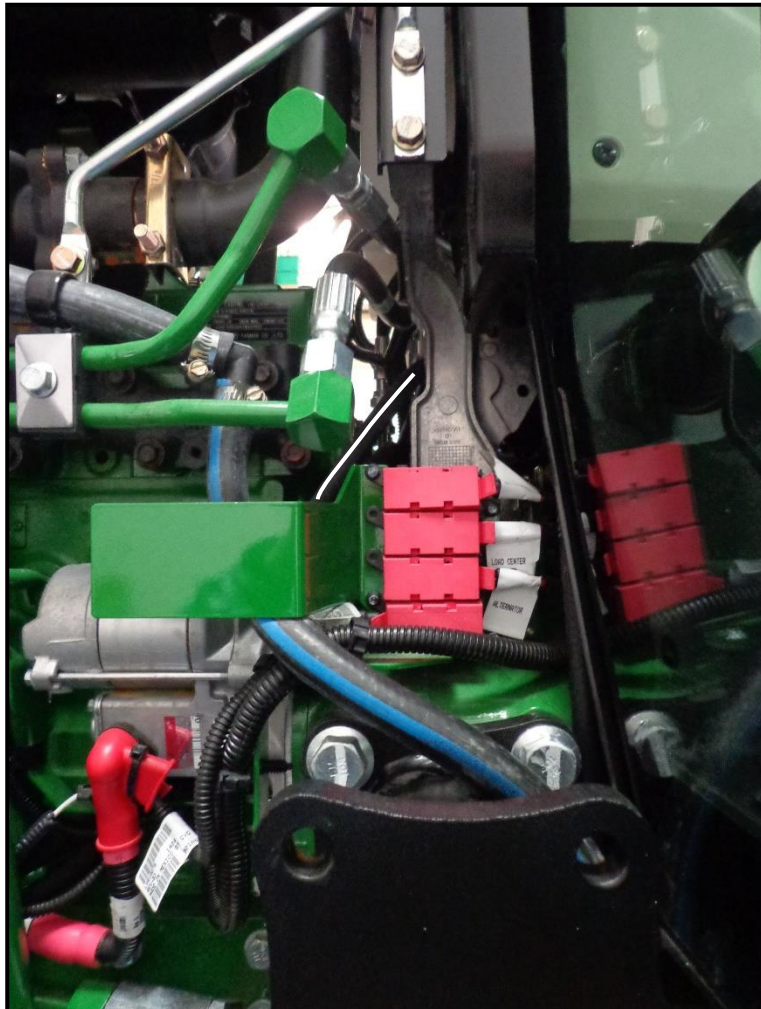


Bild 9: hinter dem Motor durch auf die andere Seite durchziehen



Bild 10: Anschluss an der Abzweigung



Schläuche hinter dem Kraftstofffilter zum Zylinder führen, Schläuche für die vorderen Hydraulikkupplungen ,wenn vorhanden, mit beiliegender Schelle befestigen.



Bild 11: Schlauchführung rechter Zylinder

9. Schrauben Sie nun den Oberlenkerhalter sowie das Zugmaul (mit Hilfe der Adapterplatte) an den Frontrahmen an.



Bild 12: Oberlenkerhalter, Adapterplatte und Zugmaul

### 3.2 Montage der Hubarme

Die Hubarme, der Kuppelträger und der Oberlenker müssen bei dem Betrieb mit Frontlader in jedem Fall abgebaut werden, unabhängig davon, ob Sie eine Motorzapfwelle- oder einen Zapfwellendurchtrieb verwenden. Um die Hubarme abzubauen müssen Sie die Befestigungsschraube und den Bolzen entfernen.

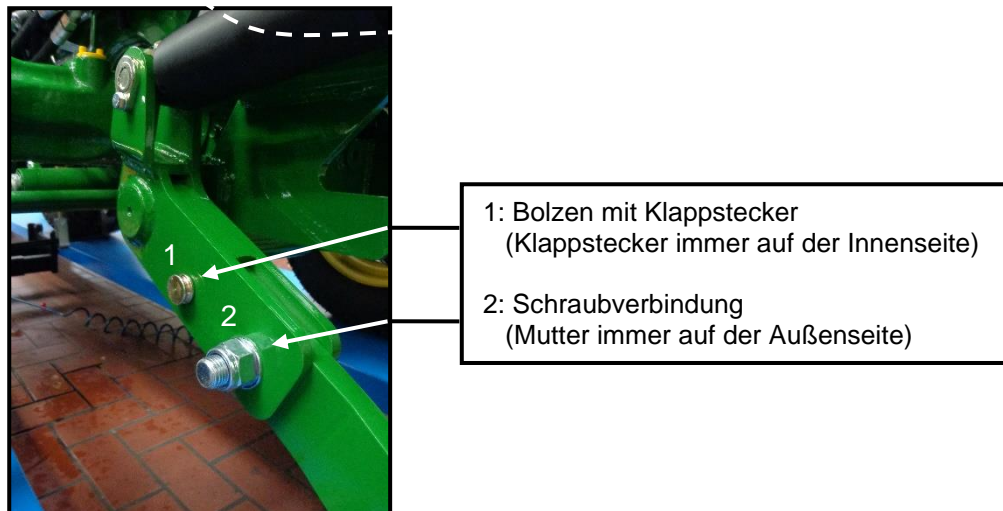


Bild 13: Befestigung Hubarme

### 3.3 Hydraulikverlängerungssatz montieren

Bei Traktoren ohne Frontschutzgitter und ohne Frontlader ist der Anbau direkt am Rahmen möglich.

Bei Traktoren mit Frontlader, sollte auch ein Frontschutzgitter verwendet werden, welches für den Hydraulikverlängerungssatz erforderlich ist.

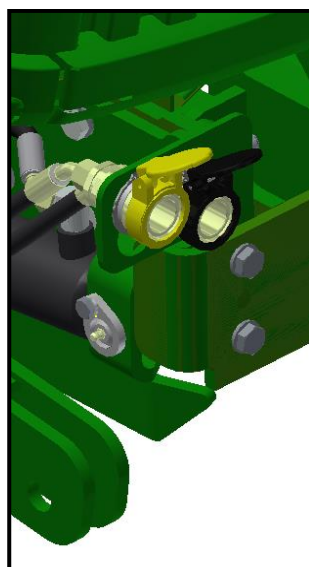


Bild 14: Variante ohne FL

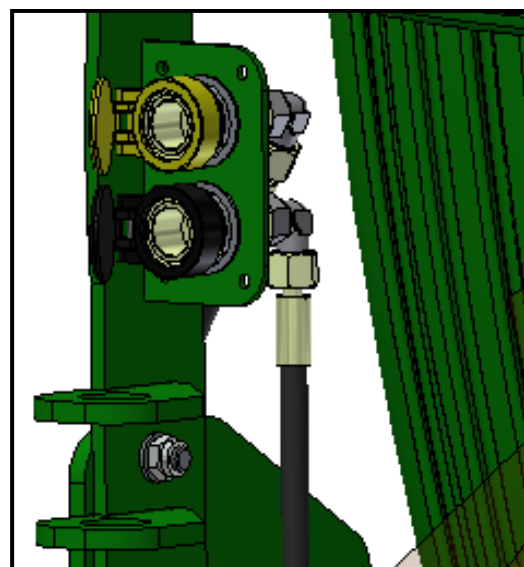


Bild 15: Am Frontschutzgitter

3.4 Frontzapfwelle montieren



**Beachten Sie die Hinweise des Gelenkwellenherstellers!**

1. Halter wie auf den Bildern am Zwischenachsstummel montieren, Schutzrohr entsprechend ausschneiden.



Bild 16: Halter Zwischenachsstummel



Bild 17: Ausschnitt am Schutzrohr



Bild 18: Schutz Zusammengebaut

2. Halter für JD Sensor, Sechskantprofil und Schutztopf am Durchtrieb montieren

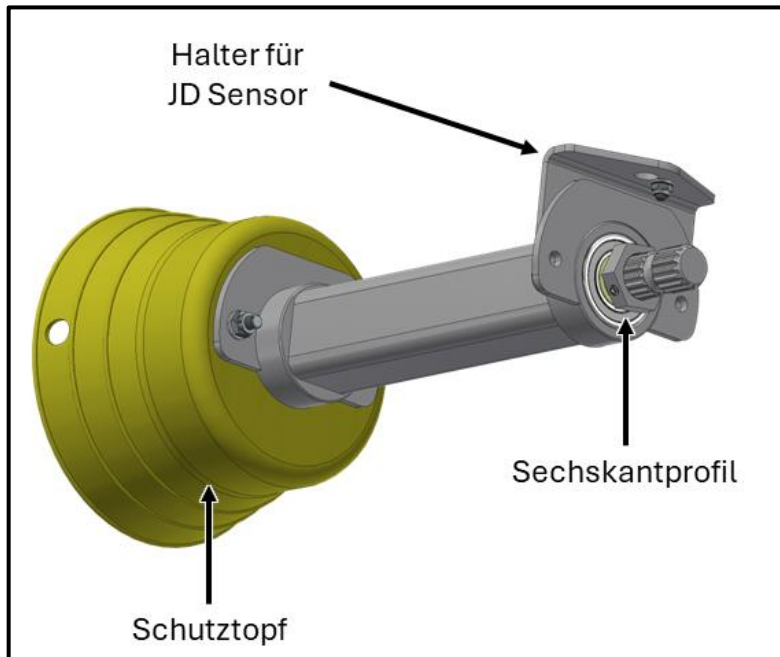


Bild 19: Durchtrieb

3. Durchtrieb wie auf dem Bild an den Frontkraftheber montieren

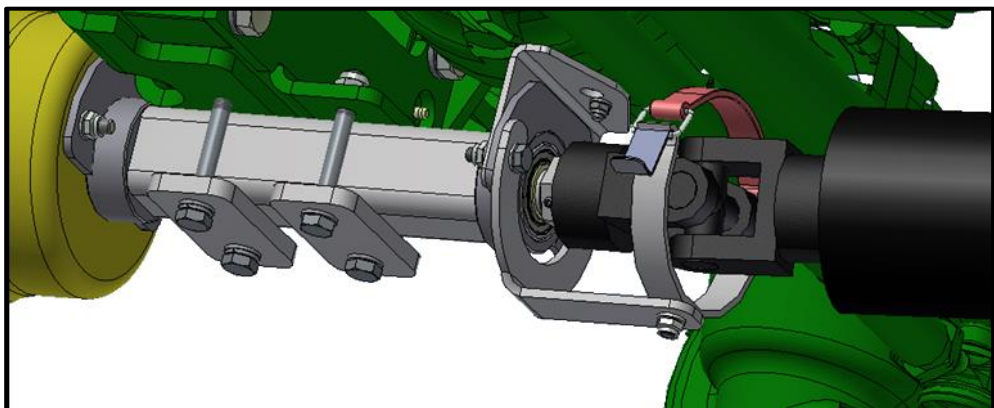


Bild 20: Durchtrieb montiert

4. Gelenkwelle montieren und die beiden Schutzrohre positionieren und mit jeweils einem Spannband sichern.



Bild 21: Schutzrohre montiert



### 3.5 Rahmenunterzug

1. Halter an Traktorgehäuse montieren und Schrauben gegen Traktorgehäuse spannen und kontern.



Bild 22: Halter am Traktorrahmen



Bild 23: Schrauben an Rahmen klemmen

2. Halter an Frontkraftheber schrauben und Zugstangen einhängen und verspannen.



Bild 24: Rahmenunterzug an FKH befestigen



### 3.6 Druckspeicher

Den Druckspeicher + Haltewinkel wie auf dem Bild montieren und mit dem T-Stück vor der Drossel hydraulisch anschließen.

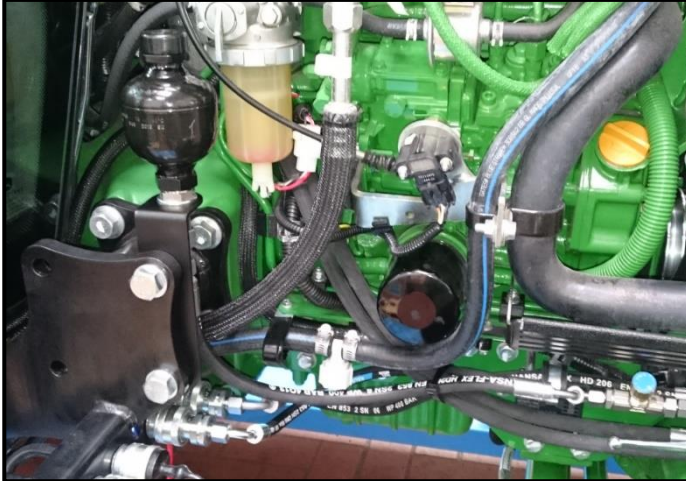


Bild 25: Druckspeicher montiert

### 3.7 Heckhydraulikerweiterungssatz

Für 3R Traktoren mit bzw. ohne Kabine gibt es jeweils einen eigenen Hydraulikerweiterungssatz mit beiliegender Montageanleitung.

### 3.8 Heckhydraulik von Hinten nach Vorne verlegen

Die zwei Schläuche werden hinten links an die Hydraulikmuffen des vorhandenen Ventils angeschlossen und unter dem Traktor nach links vorne gezogen.



Bild 26: Ventil hinten links

Bei Traktoren ohne Frontschutzgitter wird, wie auf dem Bild, die Halteplatte befestigt und die Hydraulikmuffen montiert. (2x Winkelverschraubungen entfallen)

Bei Traktoren mit Frontschutzgitter entfällt die Halteplatte, die Hydraulikmuffen werden an die Steckplätze im Frontschutzgitter montiert.



Bild 27: Hydraulikanschlüsse links vorne

### 3.9 Schlauchkellenhalter

Der Schlauchkellenhalter wird auf der rechten Seite (in Fahrtrichtung) unter dem Trittbrett montiert. (Siehe Bilder)

Bei Traktoren mit Kabine ist ein einfacher oder ein doppelter Schlauchkellenhalter verfügbar.

Bei Traktoren ohne Kabine ist nur der einfache Schlauchkellenhalter möglich.



Bild 28: Bei Traktor mit Kabine

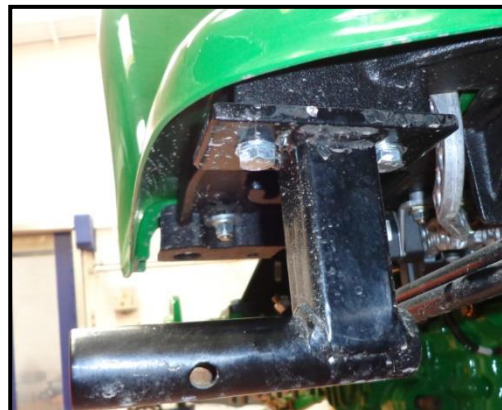


Bild 29: Bei Traktor ohne Kabine

## 4 Bedienung



**Achtung!**  
Beachten Sie vor Inbetriebnahme des Gerätes die Hinweise auf Sicherheit und Handhabung für die Bedienung des gesamten Gerätes und der Verbindung zum Traktor.

### 4.1 Kuppelträger



**Achtung!**  
Bei Falscher Montage des Kuppelträgers besteht die Gefahr, dass der Oberlenker die Motorhaube eindrückt.  
Beachten Sie bei beim Einstellen des Kuppelträgers zu Ihrem Anbaugerät folgenden dargestellten Abbildungen.

Auf den vier Bildern ist der Kuppelträger in den vier theoretisch möglichen Montagepositionen dargestellt. Der Oberlenker ist auf den Bildern als Extremfall vollständig zusammen geschraubt.

Die Montageposition A und B auf dieser Seite sind für den Anbau des Kuppelträgers ausgelegt. Durch die Möglichkeit des Versetzens entstehen zwei zusätzliche nicht vorge-sehene Montagepositionen C und D. (Auf der nächsten Seite)

- Montageposition A: Kann verwendet werden und ist ausgelegt für geringere Anbauhöhe des Anbaugerätes
- Montageposition B: Kann verwendet werden und ist ausgelegt für höhere Anbauhöhe des Anbaugerätes

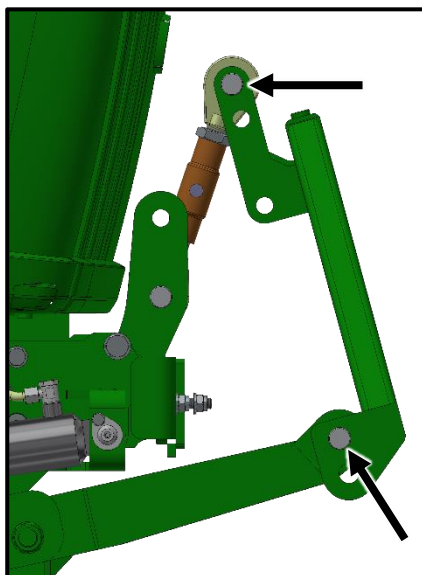


Bild 30: Montageposition A

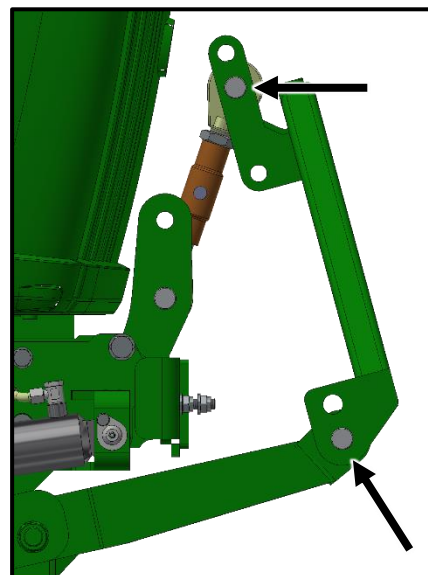


Bild 31: Montageposition B

- Montageposition C: Kann verwendet werden, zum Einstellen des Anbaugerätes ist aber Montageposition A günstiger.

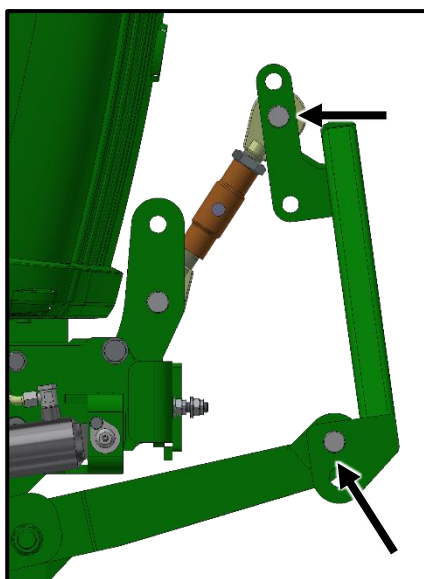


Bild 32: Montageposition C

- Montageposition D: Kann **nicht verwendet** werden, es besteht die Gefahr wenn der Oberlenker zu weit zusammengeschaubt wird, dass der Oberlenker in die Motorhaube fährt.

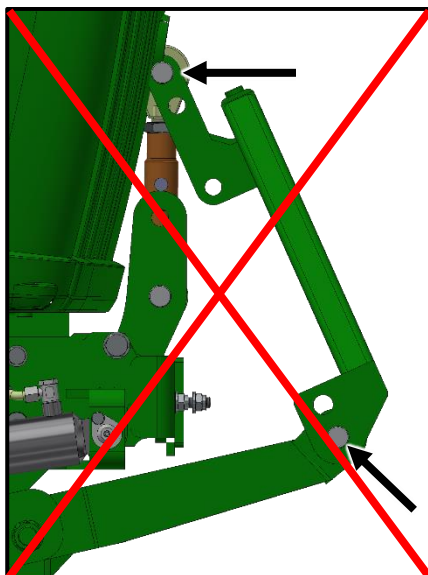


Bild 33: Montageposition D

## 4.2 Anbaugeräte an- und abkuppeln



### Hinweis!

**Beachten Sie die Achslasten nach den Angaben des Traktorherstellers**

1. Fahren Sie vorwärts mit dem Traktor vor das Anbaugerät.
2. Senken Sie den Frontkraftheber hydraulisch ab.
3. Fahren Sie langsam an das Anbaugerät heran, bis das Kuppeldreieck des Traktors unter dem Kuppeldreieck des Anbaugerätes ist.
4. Heben Sie den Frontkraftheber langsam hydraulisch an, bis das Anbaugerät etwas angehoben wird.
5. Sichern Sie das Anbaugerät mit der entsprechenden Dreiecksverriegelung. Die Dreiecksverriegelung hängt von der Art des Anbaugerätes ab.

## 4.3 Absenksicherung für Frontaushebung



### Hinweis!

**Verwenden Sie die Absenksicherung bei:**

- Straßenfahrten
- Fahrten zwischen Arbeitsorten
- Reinigungs- und Wartungsarbeiten

1. Heben Sie den Frontkraftheber an.
2. Betätigen Sie den Absperrhahn durch Herausziehen und Schwenken um 90 Grad zu den Hydraulikleitungen.  
Die Absenksicherung ist verriegelt.



Bild 34: Absenksicherung entriegelt dargestellt



Bild 35: Absenksicherung verriegelt dargestellt



### Hinweis!

**Vermeiden Sie es unbedingt bei verriegelter Absenksicherung den Frontkraftheber über den Steuerhebel des Traktors abzusenken. Teile des Frontkrafthebers könnten sonst beschädigt werden!**

## 5 Instandhaltung

### 5.1 Allgemeines



**Achtung!**  
**Verletzungen an Personen oder Beschädigungen am Traktor und den Anbaugeräten können eintreten.**  
**Überprüfen Sie vor jedem Einsatz der Anbaugeräte alle sicherheitsrelevanten Teile, die Hydraulikverbindungen und alle Schraubverbindungen.**

### 5.2 Wartung

Nach 25 Betriebsstunden, zu Saisonbeginn, Saisonende oder längerer Stillstandszeit:



**Achtung!**  
**Verletzungsgefahr durch bewegliche Teile.**  
**Ziehen Sie den Zündschlüssel heraus, bevor Sie Instandhaltungsarbeiten am Gerät durchführen.**

- fetten Sie die beweglichen Teile des Gerätes
- fetten Sie die Lager des Bügels am Zapfwellendurchtrieb.
- fetten Sie die Absenksicherung
- fetten Sie den Arretierbolzen
- kontrollieren Sie Sitz, Zustand und Dichtheit der Hydraulikleitungen
- kontrollieren Sie vor bzw. nach jedem Einsatz alle Schraubverbindungen auf festen Sitz und ziehen diese gegebenenfalls nach

### 5.3 Reparatur

Bei Störungen, Problemen oder anderen Hinweisen wenden Sie sich bitte an Ihren Verkaufsberater oder direkt an die:

matev GmbH  
Nürnberger Str. 50  
90579 Langenzenn  
Tel. (Zentrale): 09 101/90 87-0

Tragen Sie bitte hier die Artikel- und Fahrgestellnummer ein.  
Sie finden diese am Typschild des Gerätes.

Artikelnummer: .....

Fahrgestellnummer: .....

### 6 Entsorgung

Die Anbaugeräte müssen entsprechend den geltenden Vorschriften der Gemeinde oder des Landes entsorgt werden.

Je nach Material führen Sie die Teile dem Restmüll, dem Sondermüll oder dem Recycling zu.

Die Firma matev übernimmt keine Entsorgung.

### 7 Gewährleistung

Die Gewährleistungsbestimmungen entnehmen Sie bitte unseren allgemeinen Lieferbedingungen.

**matev GmbH**  
**Nürnberger Str. 50**  
**90579 Langenzenn**

### 8 Technische Daten

<b>Frontkraftheber FPS-JD 3R</b>	<b>Daten</b>
Hydraulikzylinder	zwei doppelt wirkende seitlich angeordnete Zylinder
Hubkraft	Beachten Sie die zulässigen Achslasten des Fahrzeugs!
Hubhöhe	90 mm – 420 mm, am Koppelpunkt der Unterarme
Abstand vor Achse	ca. 770 mm in Arbeitsstellung
Kuppeldreieck	für Frontladeranbau abnehmbar
Gewicht	71 kg

<b>Frontzapfwelle</b>	<b>Daten</b>
Gewicht	31 kg



9 Abbildungsverzeichnis

Bild 1: Aufbohren der hinteren Bohrungen .....7  
 Bild 2: Lage des Frontkrafthebers .....8  
 Bild 3: Fronkraftheber mit Rahmen verschraubt.....8  
 Bild 4: Zylinder im eingebauten Zustand .....9  
 Bild 5: Zuordnung der Schläuche .....9  
 Bild 6: Zweiter Zylinder ..... 10  
 Bild 7: Schlauchverlauf zweiter Zylinder ..... 10  
 Bild 8: Schlauchführung zur anderen Seite ..... 10  
 Bild 9: hinter dem Motor durch auf die andere Seite durchziehen ..... 11  
 Bild 10: Anschluss an der Abzweigung ..... 11  
 Bild 11: Schlauchführung rechter Zylinder..... 12  
 Bild 12: Oberlenkerhalter, Adapterplatte und Zugmaul ..... 12  
 Bild 13: Befestigung Hubarme ..... 13  
 Bild 14: Variante ohne FL Bild 15: Am Frontschutzgitter ..... 13  
 Bild 16: Halter Zwischenachsstummel Bild 17: Ausschnitt am Schmutzrohr ..... 14  
 Bild 18: Schutz Zusammengebaut..... 14  
 Bild 19: Durchtrieb ..... 15  
 Bild 20: Durchtrieb montiert ..... 15  
 Bild 21: Schutzrohre montiert ..... 15  
 Bild 22: Halter am Traktorrahmen ..... 16  
 Bild 23: Schrauben an Rahmen klemmen ..... 16  
 Bild 24: Rahmenunterzug an FKH befestigen ..... 16  
 Bild 25: Druckspeicher montiert..... 17  
 Bild 26: Ventil hinten links..... 17  
 Bild 27: Hydraulikanschlüsse links vorne ..... 18  
 Bild 28: Bei Traktor mit Kabine Bild 29: Bei Traktor ohne Kabine..... 18  
 Bild 30: Montageposition A Bild 31. Montageposition B ..... 19  
 Bild 32: Montageposition C..... 20  
 Bild 33: Montageposition D..... 20  
 Bild 34: Absenksicherung entriegelt dargestellt ..... 21  
 Bild 35: Absenksicherung verriegelt dargestellt ..... 21



10 EG - Konformitätserklärung

Der Hersteller / Inverkehrbringer



**matev GmbH  
Nürnberger Straße 50  
90579 Langenzenn  
Deutschland**

erklärt hiermit, dass folgende Produkte der Produktreihe Frontkraftheber und Frontzapfwelle

Produkt: FPS-JD-3R

allen einschlägigen Bestimmungen der angewandten Rechtsvorschriften (nachfolgend) - einschließlich deren zum Zeitpunkt der Erklärung geltenden Änderungen - entspricht. Die alleinige Verantwortung für die Ausstellung dieser Konformitätserklärung trägt der Hersteller. Diese Erklärung bezieht sich nur auf die Maschine in dem Zustand, in dem sie in Verkehr gebracht wurde; vom Endnutzer nachträglich angebrachte Teile und/oder nachträglich vorgenommene Eingriffe bleiben unberücksichtigt.


Folgende Rechtsvorschriften wurden angewandt: Maschinenrichtlinie 2006/42/EG

Folgende harmonisierte Normen wurden angewandt:

- |                           |   |
|---------------------------|---|
| DIN EN ISO 12100:2010-03  | Sicherheit von Maschinen – Allgemeine Gestaltungsleitsätze – Risikobeurteilung und Risikominderung              |
| DIN EN ISO 4413:2011-04   | Fluidtechnik - Allgemeine Regeln und sicherheitstechnische Anforderungen an Hydraulikanlagen und deren Bauteile |
| DIN EN ISO 4254-1:2022-12 | Landmaschinen - Sicherheit - Teil 1: Generelle Anforderungen  |

Name der Person, die bevollmächtigt ist, die technischen Unterlagen zusammenzustellen:  
Georg Hemmerlein

Ort: Langenzenn  
Datum: 15.10.2024

  
\_\_\_\_\_  
Georg Hemmerlein  
Geschäftsführer

11 Declaration of Conformity

This declaration is issued under the sole responsibility of the manufacturer



**matev GmbH  
Nürnberger Straße 50  
90579 Langenzenn  
Germany**

Product range: Front Power System and Front PTO shaft

Product: FPS-JD-3R

Description:

The object of the declaration above is in conformity with the relevant UK Statutory Instruments (and their amendments):

2008 No. 1597 Supply of Machinery (Safety) Regulations 2008

and the following harmonizing standards were applied:

- |                           |  |
|---------------------------|--|
| DIN EN ISO 12100:2010-03  | Safety of machinery - General principles for design - Risk assessment and risk reduction       |
| DIN EN ISO 4413:2011-04   | Hydraulic fluid power - General rules and safety requirements for systems and their components |
| DIN EN ISO 4254-1:2022-12 | Agricultural machinery - Safety - Part 1: General requirements                                 |

Signed for and on behalf of  
matev GmbH, Nürnberger Straße 50, 90579 Langenzenn, Germany

Georg Hemmerlein

Place: Langenzenn  
Date: 15.10.2024

A handwritten signature in black ink, appearing to be 'G. Hemmerlein', written over a horizontal line.

Georg Hemmerlein  
Managing Director